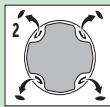
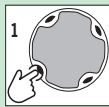




**Ameisenköder N**  
sind gebrauchsfertig für  
die Anwendung im  
Haus und auf der  
Terrasse.



## ANWENDUNG

- 1 Zuerst die vier Zungen nach innen drücken 2 und dann nach außen abbrehen. Für eine optimale Wirkung unbedingt alle vier Zungen abbrehen. Durch die Öffnungen werden die Ameisen von der starken Lockwirkung des Köders angezogen und kriechen in die Dose hinein. Sie nehmen dort das Ködergel mit dem Wirkstoff auf, bringen dieses in ihr Nest und verfüttern ihn an die Kolonie.

Insektizid zur Bekämpfung von Ameisen (alle Stadien, Nest) für den nicht-berufsmäßigen Verwender (Breite Öffentlichkeit) – anwendungsfertige Köderstation - in Innenräumen und im Freiland

<b>Zielorganismen</b>	Schwarze Wegameise ( <i>Lasius niger</i> ), alle Stadien (Königin, Adulte, Larven) und Nester	
<b>Anwendungsbereich</b>	Innen- und Außenbereiche: Insektizid zur Anwendung im Haushalt (Innenräume) sowie auf befestigten Oberflächen (z. B. Terrassen, Balkone) im privaten Außenbereich von Häusern	
<b>Anwendungsmethode</b>	gebrauchsfertige Köderstation	
<b>Aufwandmenge</b>	Eine Köderstation enthält 10 g des Produkts, das entspricht 8,9 mg des Wirkstoffes Spinosad.	
<b>Anzahl und Zeitpunkt der Anwendung:</b>	Platzieren Sie eine Köderstation pro Laufmeter Ameisenweg oder pro Nest. Maximal 2 Köderstationen pro 15 m² an unterschiedlichen Stellen aufstellen. Die Köderstation kann nach 4 Wochen ersetzt werden, wenn Ameisen weiterhin auftreten. Maximal 11 Anwendungen pro Jahr.	

## ANWENDUNGSBESTIMMUNGEN

Beachten Sie die Gebrauchsanweisung. Stellen Sie eine Köderstation in der Nähe jeder gefundenen Ameisenstraße auf, mit maximal zwei Köderstationen pro 15 m². Wenn zwei Köderstationen verwendet werden, müssen diese an getrennten Stellen platziert werden (getrennte Ameisen-Laufwege/Nester). Entfernen Sie vor der Behandlung alle natürlichen Nahrungsquellen für Ameisen aus dem befallenen Bereich. Köderstationen nicht dem Sonnenlicht oder Hitze (z.B. Heizung) aussetzen. Bringen Sie die Köderstation nur auf befestigten Oberflächen in der Nähe des Ameisennests oder Ameisenlaufwegs an trockenen und geschützten Stellen an. Platzieren Sie die Köderboxen nur an Stellen, an denen sie vor Nässe (d. h. geschützt vor Regen, Überschwemmungen und Reinigungswasser) und Beschädigungen geschützt sind, um eine Freisetzung des Produkts in die Umwelt zu vermeiden. Köderstation nicht gewaltsam öffnen. Köderstationen am Ende des Behandlungszeitraums entfernen. Bei Neubefall die Behandlung wiederholen, ohne die maximale zulässige Anzahl der Behandlungen pro Jahr zu überschreiten (d. h. 11 Anwendungen). Wenn der Befall trotz Einhaltung der Anweisungen auf dem Etikett anhält, wenden Sie sich an einen konzessionierten Schädlingbekämpfer.

## RISIKOMINDERUNGSMAßNAHMEN

Dieses Biozidprodukt enthält Spinosad, das für Bienen gefährlich ist. Produkt/Köderstation unzugänglich für Kinder, Vögel, Haustiere, Nutztiere und andere Nichtzieltiere ausbringen/aufstellen. Kontakt des Produktes/der Köderstationen mit Lebensmitteln, Getränken und Futtermitteln sowie mit Küchengerätschaft und Zubereitungsflächen ist auszuschließen.

## ERSTE HILFE

Ist ärztlicher Rat erforderlich, Verpackung oder Kennzeichnungsetikett bereithalten. Wahrscheinliche direkte oder indirekte Auswirkungen: Keine bekannt. NACH VERSCHLUCKEN: Bei Symptomen: GIFTINFORMATIONSZENTRUM oder Arzt anrufen. NACH HAUTKONTAKT: Haut mit Wasser abwaschen/spülen. Bei Auftreten von Symptomen: GIFTINFORMATIONSZENTRUM oder Arzt anrufen. NACH AUGENKONTAKT: Mit Wasser spülen, ggf. Kontaktlinsen entfernen. /Wenn Symptome auftreten, mit Wasser spülen. Entfernen Sie Kontaktlinsen, falls vorhanden und auf einfache Weise möglich. GIFTINFORMATIONSZENTRUM oder Arzt anrufen. **Vergiftungsinformationszentrale:** ☎ Tel.: +49 (0) 800 14 74 74 1, ☎ Tel.: +43 (0)1 406 43 43

## MAßNAHMEN ZUM SCHUTZ DER UMWELT

Produkt und Behälter dürfen nicht in den Boden, Gewässer und Kanalisation gelangen. Bei Kontamination zuständige Behörden benachrichtigen.

## LAGERUNG | ENTSORGUNG

Außerhalb der Reichweite von Kindern und Nichtzieltieren/Haustieren aufbewahren. Im Originalbehälter und trocken lagern. Nicht bei Temperaturen über 35°C lagern. Lagerstabilität 2 Jahre. Produkt/Produktreste und Verpackungen bei Problemstoffsammelstellen oder einem befugten Sammler für gefährliche Abfälle entsorgen. Produkt im Originalgebinde aufbewahren und nicht mit anderen Abfällen mischen. Behälter nicht zu anderen Zwecken wiederverwenden.

Ⓢ **Abfallschlüsselnummer gemäß Abfallverzeichnis-Verordnung:** 06 13 01 (andere Biozide). Ⓢ **Abfallschlüsselnummer gemäß ÖNORM S 2100:** 53103g, Altbestände von Pflanzenbehandlungs- und Schädlingbekämpfungsmitteln.

**Ameisenköder N** - Biozidprodukt, Produktart PT 18 – Insektizide, Akarizide und Produkte gegen andere Arthropoden (Insektizid)

**Wirkstoff:** 0,89 g/kg (0,089 Gew.%) Spinosad. Enthält 0,002 Gew.% 1,2-Benzisothiazol-3(2H)-one.

**Formulierung:** gebrauchsfertiger Köder (RB)

**Zulassungsnummer:** DE-0031378-18, AT-0030275-0000

**Schädlich für Wasserorganismen, mit langfristiger Wirkung.** Freisetzung in die Umwelt vermeiden. Inhalt und Behälter der Problemstoffsammelstelle oder einem befugten Sammler für gefährliche Abfälle zuführen.

**Zulassungsinhaber und Vertrieb:** ☎ Evergreen Garden Care Deutschland GmbH, Am Brand 41, D-55116 Mainz,

Tel.: +49 (0)1805/780300 (14 ct/Min. a.d.dt. Festnetz. Max. 42 ct/Min.

aus den Mobilfunknetzen), [www.nexalotte.de](http://www.nexalotte.de)

Ⓐ Evergreen Garden Care Österreich GmbH, Franz-Brötzner-Straße 11-13,

A-5071 Wals-Siezenheim, Tel.: +43 (0)662/453713 300, [www.nexalotte.at](http://www.nexalotte.at)

Chargennummer/volle Wirksamkeit bis mindestens (Verfallsdatum):  
siehe separate Prägung. Haltbarkeit bis zu 2 Jahre.

Inhalt: **2 Köderdosen mit je 10g Ködergel**

Behälter nicht zu anderen Zwecken wiederverwenden.

CR10315  
2054/14883

